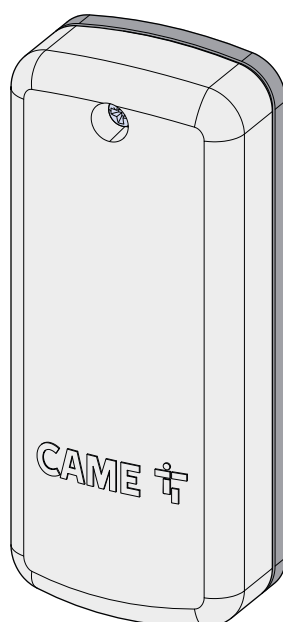


FA02123-IT



**RE432M**

**RE862M**

**MANUALE DI INSTALLAZIONE**

## AVVERTENZE GENERALI

L'installazione, la programmazione, la messa in servizio e la manutenzione devono essere effettuate da personale qualificato ed esperto e nel pieno rispetto delle normative vigenti. • Prima di intervenire con operazioni di connessione o disconnessione, togliere la tensione di linea. • Il prodotto deve essere destinato solo all'uso per il quale è stato espressamente studiato e ogni altro uso è da considerarsi pericoloso. • Came S.p.A. non è responsabile per eventuali danni causati da usi impropri, erronei ed irragionevoli. • Il prodotto nella confezione originale del produttore può essere trasportato solo al chiuso (vagoni ferroviari, container, veicoli chiusi). • Nel caso di malfunzionamento del prodotto, interromperne l'uso e contattare il servizio clienti all'indirizzo <https://www.came.com/global/en/contact-us> o al numero telefonico indicato sul sito. • La data di fabbricazione è indicata nel lotto di produzione stampato sull'etichetta prodotto. Se necessario, contattateci all'indirizzo <https://www.came.com/global/en/contact-us>.

Le condizioni generali di vendita sono riportate nei listini prezzi ufficiali Came.

### Dismissione e smaltimento

Le schede elettroniche, come altri componenti (per esempio le batterie dei trasmettitori), possono contenere sostanze inquinanti. Vanno quindi rimosse e consegnate ai Centri di Raccolta Municipalizzati o a ditte autorizzate al recupero e allo smaltimento delle stesse. Prima di procedere è sempre opportuno verificare le normative specifiche vigenti nel luogo di smaltimento. NON DISPERDERE NELL'AMBIENTE.

I DATI E LE INFORMAZIONI INDICATE IN QUESTO MANUALE SONO DA RITENERSI SUSCETTIBILI DI MODIFICA IN QUALSIASI MOMENTO E SENZA OBBLIGO DI PREAVVISO. LE MISURE, SE NON DIVERSAMENTE INDICATO, SONO IN MILLIMETRI.

### Riferimenti Normativi

Il prodotto è conforme alle direttive applicabili, vigenti al momento della fabbricazione.

CAME S.p.A. dichiara che il prodotto descritto in questo manuale è conforme alla Direttiva 2014/53/UE e al documento Radio Equipment Regulations 2017. • I testi completi delle dichiarazioni di conformità UE (CE) e UK (UKCA) sono disponibili su [www.came.com](http://www.came.com).

## DATI E INFORMAZIONI SUL PRODOTTO

### Descrizione

#### 001RE432M

Ricevente bicanale a 433,92 MHz da esterno a 12 - 24 V AC - DC per memorizzare fino a 250 utenti.

#### 001RE862M

Ricevente bicanale a 868,35 MHz da esterno a 12 - 24 V AC - DC per memorizzare fino a 250 utenti

### Descrizione delle parti

- 1 LED di segnalazione
- 2 Tasto canale 1 (OUT1)
- 3 Tasto canale 2 (OUT2)
- 4 Tasto CLEAR
- 5 LED di segnalazione OUT2
- 6 Morsettiera collegamenti elettrici
- 7 Connettore per scheda Memory Roll
- 8 LED tensione
- 9 DIP selezione alimentazione / tipo comando OUT2
- 10 LED di segnalazione OUT1
- 11 Scheda Memory Roll

### Legenda Stato LED

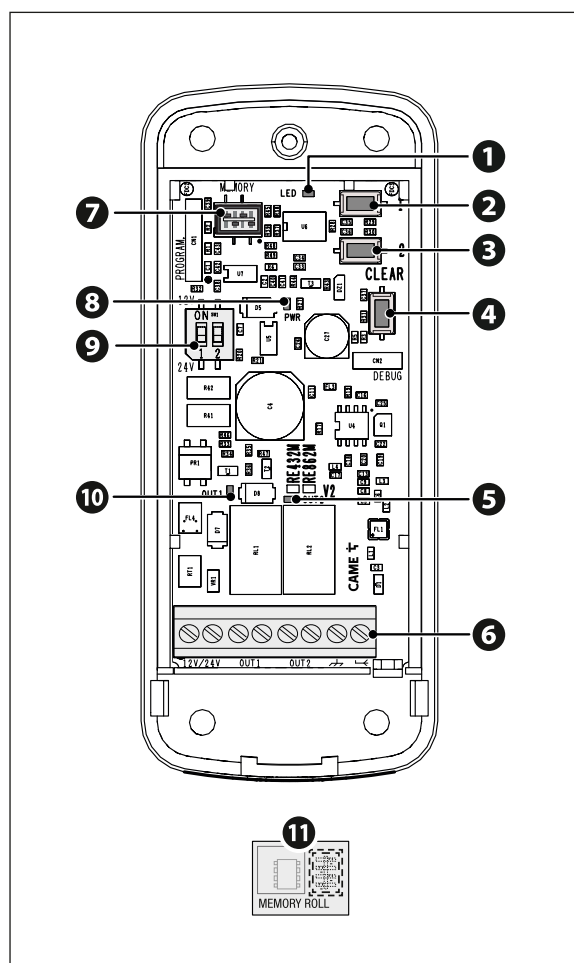
LED	Acceso	Spento
LED tensione 8	tensione presente	tensione assente
LED OUT1 10	uscita OUT1 con contatto chiuso	uscita OUT1 con contatto aperto
LED OUT2 5	uscita OUT2 con contatto chiuso	uscita OUT2 con contatto aperto

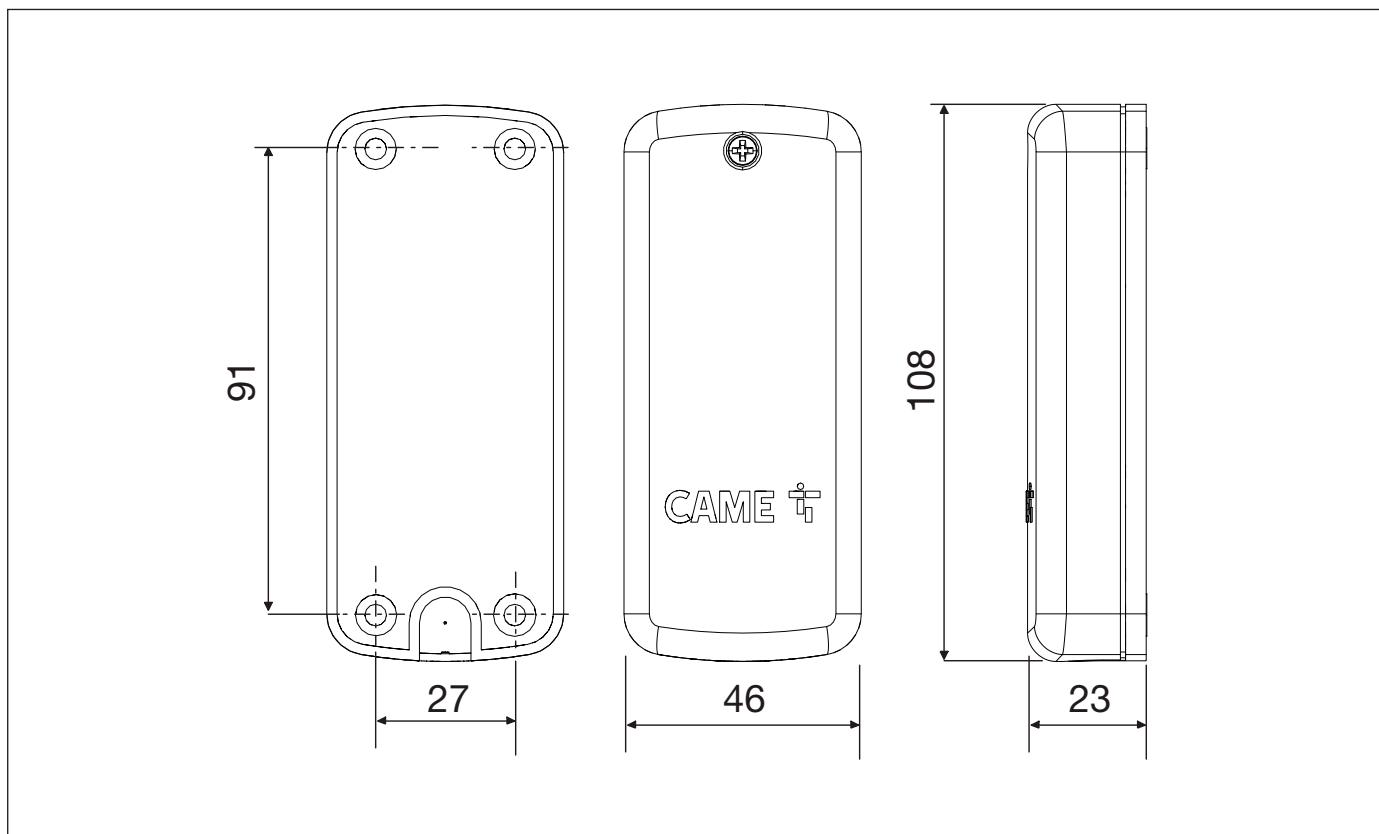
### Dati tecnici

MODELLI	RE432M	RE862M
Alimentazione (V - 50/60 Hz)	12 - 24 AC - DC	12 - 24 AC - DC
Assorbimento massimo (mA)	26	26
Temperatura d'esercizio (°C)	-20° ÷ 55°C	-20° ÷ 55°C
Temperatura di stoccaggio (°C)*	-25 ÷ +70	-25 ÷ +70
Grado di protezione (IP)	65	65
Frequenza (MHz)	433,92	868,35
Vita media (Cicli)**	100000	100000

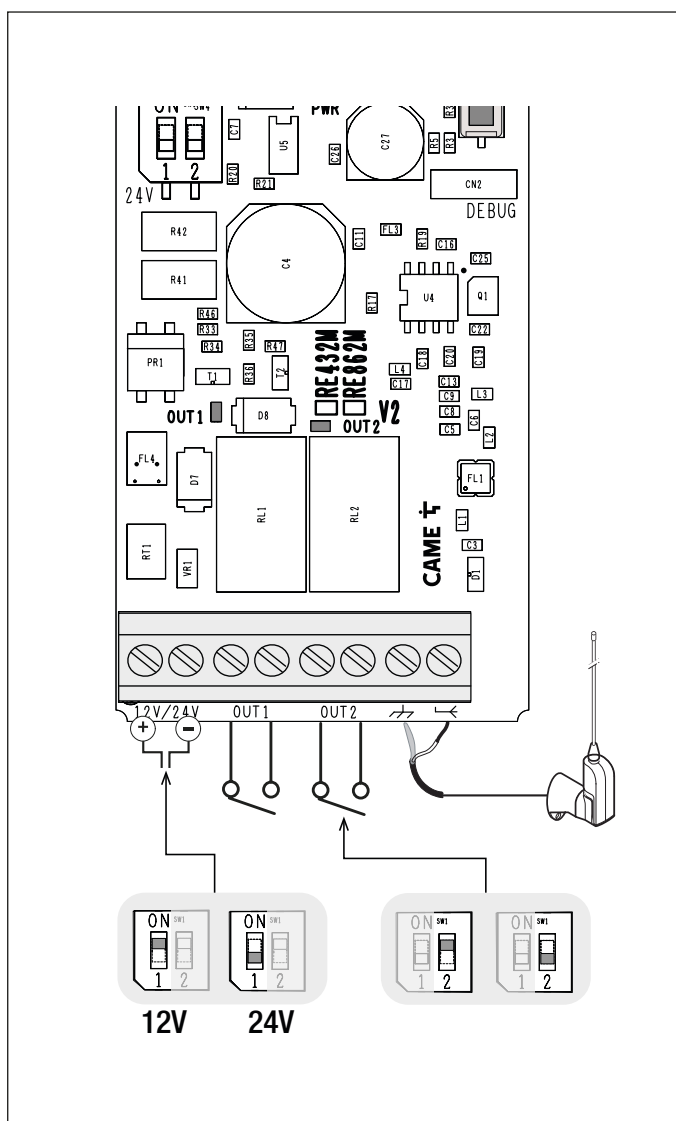
(\*) Prima dell'installazione, il prodotto va tenuto a temperatura ambiente nel caso di stoccaggio o trasporto a temperature molto basse o molto alte.

(\*\*) La vita media del prodotto è un dato puramente indicativo e stimato in considerazione di conformi condizioni di utilizzo, installazione e manutenzione. Essa è influenzata anche da ulteriori fattori, quali ad esempio condizioni climatiche e ambientali.





COLLEGAMENTI ELETTRICI



Funzionamento DIP switch

DIP switch 1	Alimentazione ricevitore
DIP 1 in OFF	Alimentazione 24 AC/DC
DIP 1 in ON	Alimentazione 12 AC/DC
DIP switch 2	Modalità relè OUT2
DIP 2 in OFF	Monostabile = al ricevimento di un codice valido il relè si attiva per 1s e poi si disattiva.
DIP 2 in ON	Bistabile = al ricevimento di un codice valido il relè commuta di stato.

Modificare lo stato del contatto OUT2

⚠ Rimuovere la Memory Roll ❶ dal connettore prima di procedere con la seguente programmazione.

Premere e tenere premuto il tasto **OUT2** ❸ fino a che il LED di segnalazione ❶ esegue la sequenza:

- rimane spento per 5 secondi > lampeggia per 5 secondi > si spegne.
- Rilasciare il tasto **OUT2** ❸ quando il LED si spegne. Il contatto cambia di stato da N.O. a N.C. o viceversa.

📖 Il relè è impostato di fabbrica come N.O.

📖 Lo stato N.C. non viene mantenuto durante l'assenza di alimentazione.

📖 L'uscita OUT1 funziona solamente in modalità MONOSTABILE (NC) mentre OUT2 può funzionare in modalità MONOSTABILE/BISTABILE ed NC/NO.

## Selezione tipologia di radiocomandi

Di default la ricevente accetta tutti i tipi di trasmettitori indicati in descrizione. Per cambiare il modello di radiocomando memorizzabile, eseguire i passaggi di seguito descritti.

Tenere premuto il tasto **CLEAR** ④ fino a che il LED di segnalazione ① non avrà completato la sequenza:

- lampeggia 5 secondi > si spegne 5 secondi > si accende fisso 2 secondi > lampeggia

Rilasciare il tasto **CLEAR** durante il lampeggio del LED.

- Per memorizzare solo radiocomandi Rolling Code premere il tasto **OUT1** ②.
- Per memorizzare solo radiocomandi TW Key block premere il tasto **OUT2** ③.
- Per memorizzare tutti i radiocomandi premere il tasto **CLEAR** ④.

## Verificare la tipologia di radiocomando memorizzabili

Per conoscere la tipologia di radiocomando configurabile, premere il tasto **CLEAR** ④ per 1 secondo.

Il LED di segnalazione ① lampeggia:

- 1 volta - il ricevitore accetta tutti i trasmettitori;
- 2 volte - il ricevitore accetta solo trasmettitori Rolling Code.
- 3 volte - il ricevitore accetta solo trasmettitori TW Key block;

## Memorizzare un nuovo radiocomando

Premere uno dei tasti canale (**OUT1** ② / **OUT2** ③) o entrambi contemporaneamente per memorizzare il radiocomando.

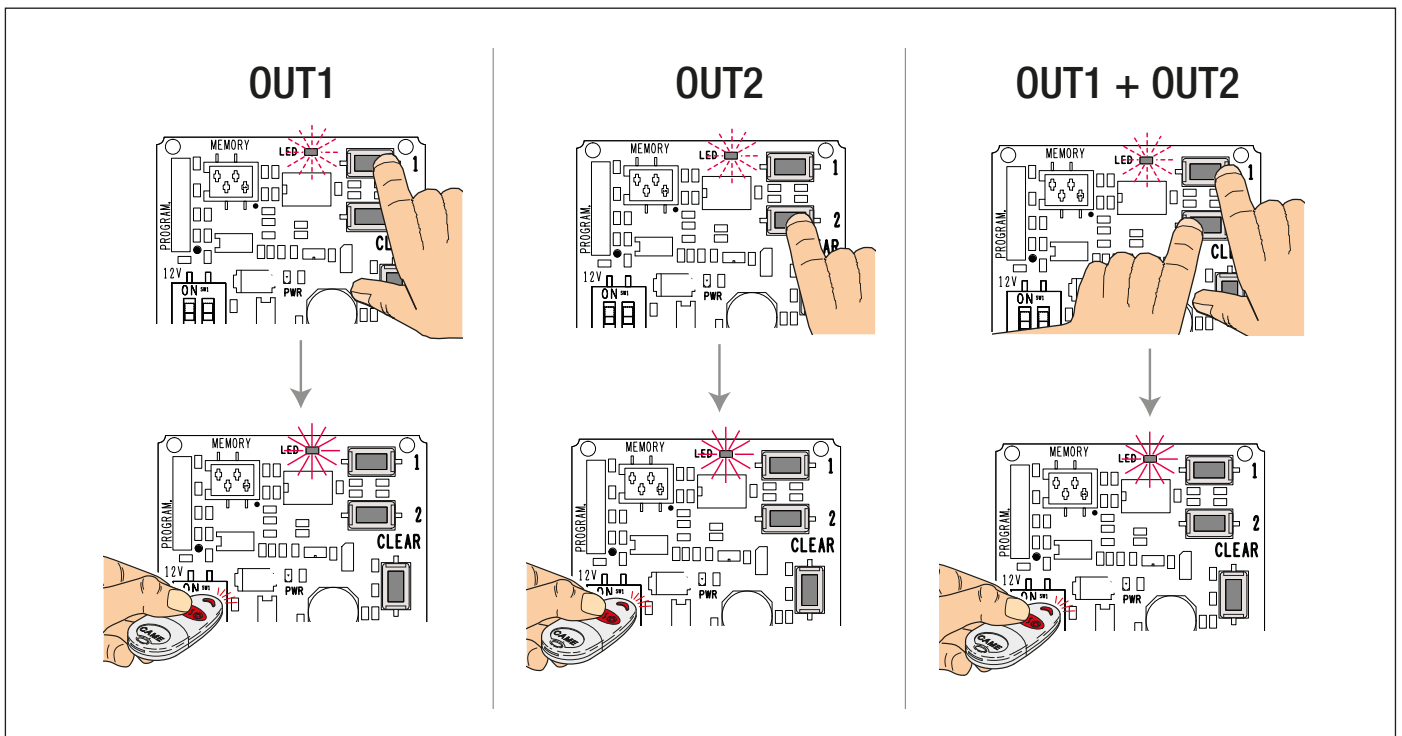
Il LED di segnalazione ① lampeggia indicando che è in attesa di ricevere i nuovi codici dai radiocomandi.

Premere i tasti dei trasmettitori da memorizzare uno di seguito all'altro. A ogni pressione il LED di segnalazione resta fisso per qualche istante per indicare il salvataggio.

📖 In questa fase è possibile cambiare canale di memorizzazione premendo uno dei tasti (**OUT1** / **OUT2**) senza uscire dalla programmazione. Premere successivamente i tasti dei trasmettitori da memorizzare sul nuovo canale prescelto.

Per concludere la memorizzazione attendere lo spegnimento del LED di segnalazione oppure premere il tasto **CLEAR** ④.

📖 È possibile memorizzare fino a 250 trasmettitori. Con memoria piena, il LED di segnalazione lampeggia velocemente.



## Cancellare un singolo radiocomando

Tenere premuto il tasto **CLEAR** ④ fino a che il LED di segnalazione ① lampeggia per 5 secondi e successivamente si spegne.

Rilasciare il tasto **CLEAR** mentre il LED è spento. Il LED inizia a lampeggiare lentamente in attesa del codice da eliminare.

Premere il tasto del trasmettitori che si desidera cancellare.

Il LED di segnalazione ① si accende per confermare l'eliminazione.

## Cancellare tutti i radiocomandi registrati

Tenere premuto il tasto **CLEAR** ④ fino a che il LED di segnalazione ① non avrà completato la sequenza:

lampeggia 5 secondi > si spegne 5 secondi > si accende fisso 2 secondi > lampeggia e infine si spegne.

Rilasciare il tasto **CLEAR** mentre il LED è spento.

Tutti i radiocomando memorizzati sono stati cancellati.

## Salvataggio e caricamento dati

Con questa procedura è possibile caricare o salvare alcune impostazioni (decodifica, Self-Learning Rolling Code, stato contatto OUT2 e utenti) dalla/sulla Memory Roll.  
Inserire la Memory Roll **1** nell'apposito connettore **7**.

⚠ Togliere la tensione di linea prima di agire sulla Memory Roll.

- Tenere premuto il tasto **OUT2** **3** per salvare i codici del ricevitore sulla Memory Roll.

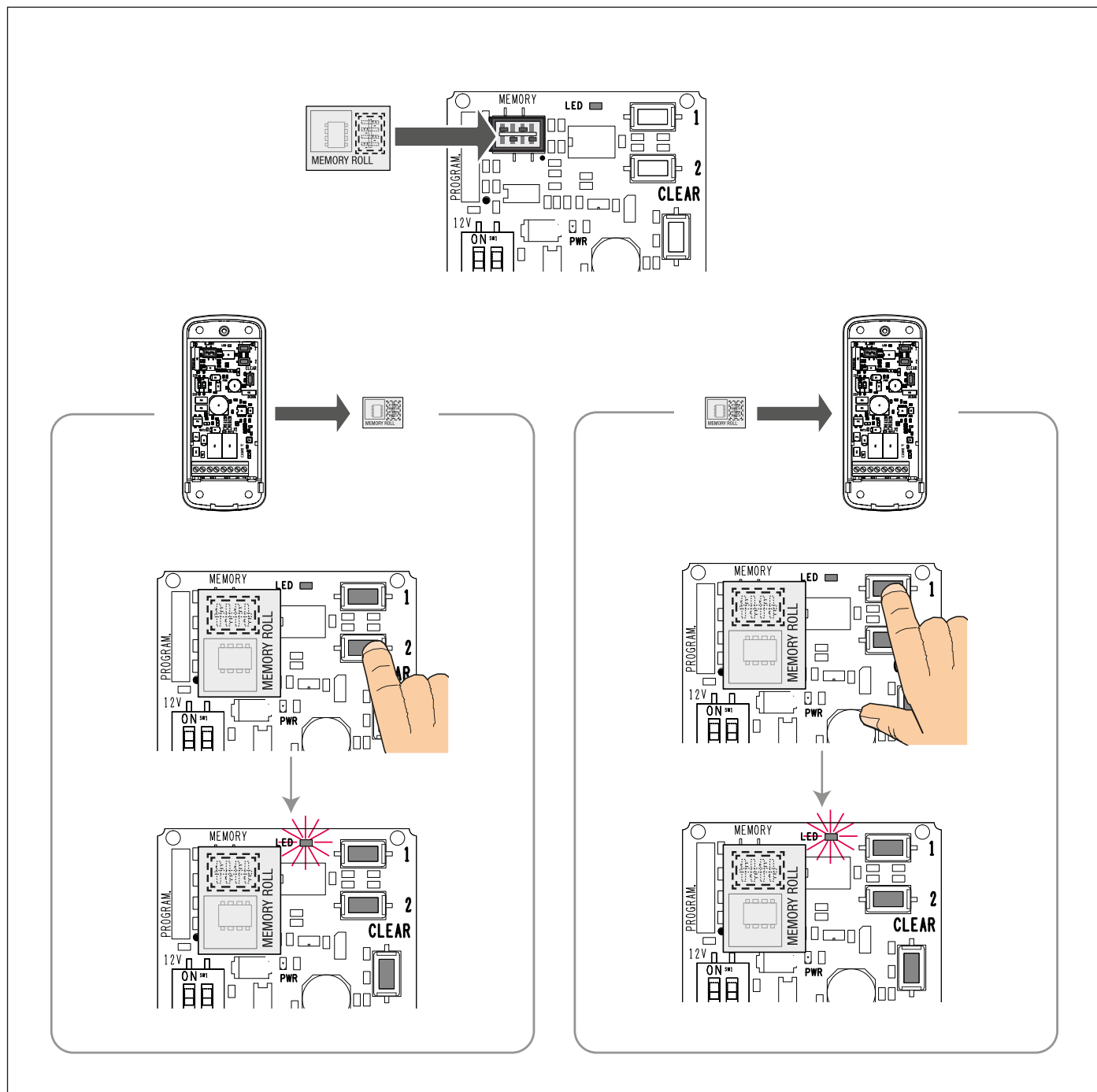
Dopo qualche secondo il LED di segnalazione si accende fisso e poi si spegne.  
Rilasciare il tasto.

- Tenere premuto il tasto **OUT1** **2** per caricare i codici dalla Memory Roll al ricevitore.

Dopo qualche secondo il LED di segnalazione si accende fisso e poi si spegne.  
Rilasciare il tasto.

Se, tenendo premuto il tasto **OUT1** **2**, il LED di segnalazione dopo 5 secondi lampeggia 3 volte, il dispositivo ha rilevato un errore nella lettura della memory roll.  
Verificare che la memory roll sia correttamente inserita e non sia danneggiata.

📖 È possibile importare i dati da una memory roll salvata con RE432M V1 su RE432 V2, non viceversa.



## Funzione Self-Learning Rolling

Il Self-Learning Rolling permette di memorizzare un nuovo trasmettitore rolling code attraverso un trasmettitore rolling code già memorizzato.

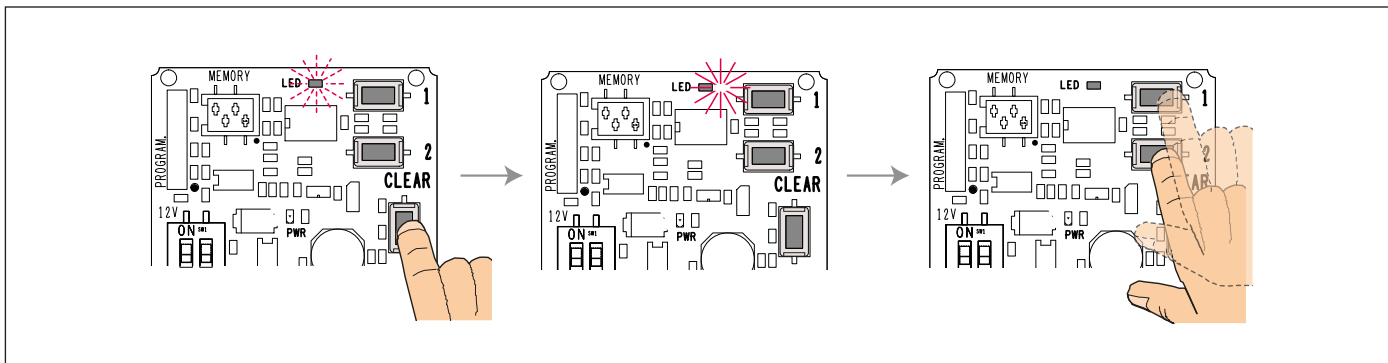
Tenere premuto il tasto **CLEAR** ④ fino a che il LED di segnalazione ① non avrà completato la sequenza:

- lampeggia 5 secondi > si spegne 5 secondi > si accende fisso.

Rilasciare il tasto **CLEAR** non appena il LED di segnalazione si accende fisso.

- Attivare il self-learn rolling code premendo il tasto **OUT2** ②.
- Disattivare il self-learn rolling code premendo il tasto **OUT1** ③.

Il LED successivamente si spegne per indicare la fine della procedura.



### Visualizzare lo stato della funzione

Tenere premuto il tasto **CLEAR** ④ fino a che il LED di segnalazione ① non avrà completato la sequenza:

- lampeggia 5 secondi > si spegne 5 secondi > si accende fisso.

Premere il tasto **CLEAR** ④.

- 1 lampeggio del LED ① = Self-learn rolling code disattivata.
- 2 lampeggi del LED ① = Self-learn rolling code attiva.

### Ripristino impostazioni predefinite

Con questa funzione è possibile cancellare tutti gli utenti e riportare alle impostazioni di fabbrica le seguenti impostazioni: Self-Learning Rolling, tipologia di radiocomandi gestiti, stato contatto OUT2.

Premere e mantenere premuto il tasto **CLEAR** ④.

Il LED di segnalazione ① esegue la sequenza: lampeggia 5 secondi > si spegne 5 secondi > si accende fisso 2 secondi > lampeggia e infine si spegne.

Continuare a mantenere premuto il tasto **CLEAR** anche dopo lo spegnimento del LED per almeno 5 secondi.

Al ripristino, il LED di segnalazione ① esegue un singolo lampeggio.





**CAME.COM**

**CAME S.P.A.**

Via Martiri della Libertà, 15

31030 Dosson di Casier

Treviso - Italy

Tel. (+39) 0422 4940

Fax (+39) 0422 4941

info@came.com - www.came.com