

Automatisering voor draaihekken



FA01193-NL



STYLO
STYLO-ME / STYLO-RME

INSTALLATIEHANDLEIDING

OPGELET!

belangrijke voorschriften voor de veiligheid van personen:

AANDACHTIG LEZEN!



VOORWOORD

• DIT PRODUCT MAG ALLEEN WORDEN GEBRUIKT VOOR DE DOELENDEN WAARVOOR HET EXPLICIET IS BESTEMD. ELK ANDER GEBRUIK MOET ALS GEVAARLIJK WORDEN BESCHOUWD. CAME S.P.A. IS NIET VERANTWOORDELIJK VOOR EVENTUELE SCHADE DIE IS VEROORZAAKT DOOR ONEIGENLIJK, VERKEERD OF ONVERSTANDIG GEBRUIK • BEWAAR DEZE VOORSCHRIFTEN SAMEN MET DE GEBRUIKSAANWIJZING EN DE INSTRUCTIES VOOR DE INSTALLATIE VAN DE COMPONENTEN VAN DE AUTOMATISERING.

VOORDAT U INSTALLEERT

(CONTROLEER DE BESTAANDE SITUATIE: ALS DEZE NIET IN ORDE IS, ZORG DAN EERST DAT AAN DE VEILIGHEIDSVERICHTINGEN IS VOLDAAN VOORDAT U MET DE INSTALLATIEWERKZAAMHEDEN BEGINT)

• CONTROLEER OF DE AFSLUITING DIE U AUTOMATISEERT MECHANISCH IN GOEDE STAAT VERKEERT, OF ZE RECHT EN IN EVENWICHT STAAT EN GOED OPENT EN SLUIT. CONTROLEER OF ER GESCHIKTE MECHANISCHE EINDEANSLAGEN ZIJN • ALS DE AUTOMATISERING LAGER DAN 2,5 M VAN DE VLOER OF EEN ANDER TOEGANGSVLAK MOET WORDEN GEÏNSTALLEERD, CONTROLEER DAN OF EVENTUELE BEVEILIGINGEN EN/OF WAARSCHUWINGEN NODIG ZIJN • ALS ER VOETGANGERSTOEGANGEN IN DE GEAUTOMATISEERDE VLEUGELS ZIJN, MOET ER EEN SYSTEEM ZIJN DAT DEZE TOEGANG BLOKKEERT TIJDENS DE BEWEGINGEN VAN DE VLEUGELS • CONTROLEER OF DE GEAUTOMATISEERDE VLEUGEL GEEN BEKNELLING KAN VEROORZAKEN MET DE VASTE DELEN RONDOM • MONTEER DE AUTOMATISERING NIET OMGEKEERD OF OP ELEMENTEN DIE DOOR KUNNEN BUIGEN. VOEG, INDIEN NODIG, VERSTERKINGEN TOE AAN DE BEVESTIGINGSPUNTEN • INSTALLEER DE AUTOMATISERING NIET OP ONVLAKKE VLEUGELS • CONTROLEER OF EVENTUELE SPROEISYSTEMEN DE AUTOMATISERING NIET VAN ONDER NAAR BOVEN NAT KUNNEN MAKEN • CONTROLEER OF DE INSTALLATIEPLEK GESCHIKT IS VOOR HET TEMPERATUURBEREIK DAT STAAT AANGEGEVEN OP DE AUTOMATISERING • VOLG ALLE INSTRUCTIES; EEN ONJUISTE INSTALLATIE KAN ERNSTIG LETSEL VEROORZAKEN • VOOR DE VEILIGHEID VAN PERSONEN IS HET BELANGRIJK OM DEZE INSTRUCTIES IN ACHT TE NEMEN. BEWAAR DEZE INSTRUCTIES.

INSTALLATIE

• MARKEER EN OMHEIN VOLDOENDE DE HELE WERKPLEK ZODAT

ER GEEN TOEGANG MOGELIJK IS VOOR ONBEVOEGDEN, IN HET BIJZONDER KINDEREN EN MINDERJARIGEN • LET GOED OP ALS U AUTOMATISERINGEN MOET VERPLAATSEN DIE MEER DAN 20 KG WEGEN. ZORG, INDIEN NODIG, VOOR GESCHIKTE VERVOERMIDDELEN • ALLE BEDIENINGEN OM DE VLEUGEL TE OPENEN (KNOPPEN, SLEUTELSCHAKELAARS, MAGNETISCHE LEZERS, ENZ.) MOETEN OP MINSTENS 1,85 M VAN DE BEWEGINGSRUIMTE VAN HET HEK WORDEN GEPLAATST, OF OP EEN PLAATS WAAR ZE NIET VAN BUITENAF VIA HET HEK KUNNEN WORDEN BEREIKT. DIRECTE BEDIENINGEN (KNOPPEN, PROXIMITEITSYSTEMEN, ENZ.) MOETEN OP EEN MINIMALE HOOGTE VAN 1,5 M EN BUITEN BEREIK VAN ONBEVOEGDEN WORDEN GEMONTEERD • ALLE HOLD-TO-RUN-BEDIENINGEN MOETEN OP PLAATSEN ZITTEN VAN WAARUIT DE BEWEGENDE VLEUGELS EN DE BIJBEHORENDE DOORGANGS- EN BEWEGINGSRUIMTEN GOED ZICHTBAAR ZIJN • BRENG WAAR NODIG EEN STICKER AAN DIE DE PLAATS VAN DE ONTGRENDELINGSINRICHTING AANGEEFT • CONTROLEER, ALVORENS HET SYSTEEM AAN DE KLANT TE OVERHANDIGEN, OF HET AAN DE NORM EN 12453 (SLUITKRACHTMETINGEN) VOLDOET, OF DE AUTOMATISERING GOED AFGESTELD IS EN ALLE BEVEILIGINGEN EN BESCHERMINGEN EN DE HANDMATIGE ONTGRENDING GOED WERKEN • BRENG WAAR NODIG EN OP GOED ZICHTBARE PLAATSEN DE WAARSCHUWINGSSYMBOLEN AAN (BIJV. DE IDENTIFICATIEPLAAT VAN HET HEK)

BELANGRIJKE INSTRUCTIES EN WAARSCHUWINGEN VOOR DE GEBRUIKER

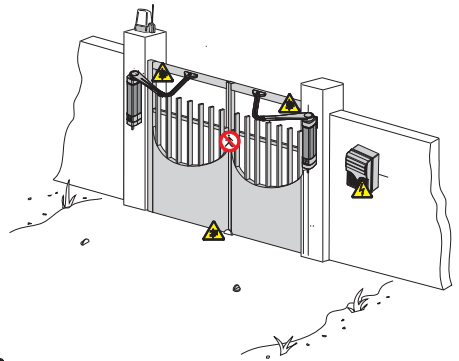
• HOUD DE BEWEGINGSRUIMTE VAN HET HEK SCHOON EN VRIJ. CONTROLEER OF DE RUIMTE WAARIN DE FOTOCELLEN WERKEN VRIJ IS VAN VEGETATIE EN ER NIETS DE BEWEGINGEN VAN DE AUTOMATISERING HINDERT • LAAT KINDEREN NIET MET DE VASTE BEDIENINGEN SPELEN EN HOUD ZE BUITEN DE BEWEGINGSRUIMTE VAN HET HEK. HOUD DE AFSTANDSBEDIENINGEN (ZENDERS) EN ANDERE SOORTEN BEDIENINGEN BUITEN BEREIK VAN KINDEREN OM TE VOORKOMEN DAT DE AUTOMATISERING PER ONGELUK IN WERKING WORDT GESTELD. • HET APPARAAT MAG WORDEN GEBRUIKT DOOR KINDEREN OUDER DAN 8 JAAR EN DOOR PERSONEN MET FYSIEKE, ZINTUIGLIJKE OF MENTALE BEPERKINGEN OF DIE ONVOLDOENDE KENNIS EN/OF ERVARING ERMEE HEBBEN, MITS DIT ONDER TOEZICHT GEBEURT OF MITS ZIJ INSTRUCTIES HEBBEN GEKREGEN MET BETREKKING TOT HET VEILIGE GEBRUIK VAN HET APPARAAT EN ZE IN STAAT ZIJN DE BIJBEHORENDE

GEVAREN TE BEGRIPEN. LAAT KINDEREN NIET MET HET APPARAAT SPELEN. DE REINIGING EN HET ONDERHOUD WAAR DE GEBRUIKER ZORG VOOR MOET DRAGEN, MOGEN NIET DOOR KINDEREN ZONDER TOEZICHT WORDEN UITGEVOERD • CONTROLEER REGELMATIG HET SYSTEEM OM EVENTUELE PROBLEMEN, SLIJTAGE OF SCHADE AAN BEWEGENDE DELEN, COMPONENTEN VAN DE AUTOMATISERING, BEVESTIGINGSPUNTEN EN -MECHANISMEN, KABELS OF TOEGANKELIJKE AANSLUITINGEN OP TE SPOREN. HOUD ALLE SCHARNIEREN EN WRIJVINGSPUNTEN (RAILS) SCHOON EN GESMEERD • CONTROLEER ELKE ZES MAANDEN OF DE FOTOCELLEN EN VEILIGHEIDSLIJSTEN GOED WERKEN. OM DE WERKING VAN DE FOTOCELLEN TE CHECKEN, LAAT U TIJDENS DE SLUITING EEN OBJECT ERVOORLANGS PASSEREN. ALS DE AUTOMATISERING VAN DRAAIRICHTING VERANDERT OF WORDT GEBLOKKEERD, BETEKENT DIT DAT DE FOTOCELLEN GOED WERKEN. DIT IS HET ENIGE ONDERHOUD DAT MET DE STROOM VAN DE AUTOMATISERING INGESCHAKELD MOET WORDEN UITGEVOERD. ZORG ERVOOR DAT DE GLAASJES VAN DE FOTOCELLEN REGELMATIG WORDEN GEREINIGD (GEBUIK HIERVOOR EEN MET WATER BEVOCHTIGDE DOEK; GEBUIK GEEN OPLOSMIDDELEN OF CHEMISCHE PRODUCTEN DIE DE INRICHTINGEN KUNNEN BESCHADIGEN) • ALS ER REPARATIES OF AANPASSINGEN AAN HET SYSTEEM MOETEN WORDEN UITGEVOERD, ONTGRENDEL DAN DE AUTOMATISERING EN GEBUIK DEZE NIET TOT HET SYSTEEM WEER VOLLEDIG VEILIG IS GEMAAKT • SCHAKEL DE STROOM UIT ALVORENS U DE AUTOMATISERING ONTGRENDEL EN HANDMATIG OPENT EN SLUIT, OM GEVAARLIJKE SITUATIES TE VOORKOMEN. RAADPLEEG DE INSTRUCTIES • ALS DE VOEDINGSKABEL BESCHADIGD IS, MOET DEZE VERVANGEN WORDEN DOOR DE FABRIKANT OF DOOR DE TECHNISCHE SERVICE OF IN IEDER GEVAL DOOR IEMAND MET EEN SOORTGELIJKE BEVOEGDHEID, OM GEVAAR TE VOORKOMEN • DE GEBRUIKER MAG GEEN HANDELINGEN UITVOEREN DIE NIET EXPLICIET VOOR HEM ZIJN VOORGESCHREVEN EN VERMELD IN DE HANDLEIDINGEN. VOOR REPARATIES, ANDERE INSTELLINGEN EN BIJZONDER ONDERHOUD ROEPT U DE HULP IN VAN DE TECHNISCHE SERVICE • NOTEER DE PERIODIEKE CONTROLES IN HET ONDERHOUDSREGISTER.

BELANGRIJKE INSTRUCTIES EN WAARSCHUWINGEN VOOR IEDEREEN

- WERK NIET IN DE BUURT VAN DE SCHARNIEREN EN DE BEWEGENDE MECHANISCHE DELEN • KOM NIET BINNEN DE BEWEGINGSRUIMTE VAN DE AUTOMATISERING ALS DEZE BEWEEGT
- PROBEER DE BEWEGING VAN DE AUTOMATISERING NIET TEGEN TE WERKEN, DIT KAN GEVAARLIJK ZIJN • LET ALTIJD EN HOE DAN OOK OP VOOR DE GEVAARLIJKE PUNTEN DIE AANGEGEVEN MOETEN WORDEN MET GESCHIKTE SYMBOLEN EN/OF GEEL-ZWARTE STREPEN
- CONTROLEER TIJDENS HET GEBUIK VAN

EEN HOLD-TO-RUN-BEDIENING VOORTDUREND, TOT U DE KNOOP LOSLAAT, OF ER GEEN MENSEN BINNEN DE BEWEGINGSRUIMTE VAN DE BEWEGENDE DELEN KOMEN • HET HEK KAN OP ELK MOMENT ONVERWACHT IN BEWEGING KOMEN • SCHAKEL VOOR REINIGINGS- EN ONDERHOUDSWERKZAAMHEDEN ALTIJD DE STROOM UIT.



Gevaar voor verbrijzeling voeten



Gevaar voor verbrijzeling handen



Gevaar door delen onder spanning



Verboden toegang tijdens beweging

LEGENDA

-  Dit symbool staat bij tekst die aandachtig dient te worden gelezen.
-  Dit symbool hoort bij veiligheidsinstructies.
-  Dit symbool geeft informatie aan die u aan de gebruiker van het product moet verstrekken.

DE MATEN ZIJN, TENZIJ ANDERS VERMELD, IN MILLIMETERS.

BESCHRIJVING

Dit product is ontworpen en gebouwd door CAME S.p.A.

Het complete assortiment:

001STYLO-ME - Onomkeerbare motor voor buitengebruik op 24 V DC

001STYLO-RME - Omkeerbare motor voor buitengebruik op 24 V DC


Verplichte uitrustingen voor STYLO-RME:

001LOCK81 - Elektrische vergrendeling met enkelvoudige cilinder

001LOCK82 - Elektrische vergrendeling met dubbele cilinder

Bedoeld gebruik

De motor STYLO is bedoeld om vleugelhekken voor woningen en appartementencomplexen aan te drijven.

 Alle andere installaties en soorten gebruik die niet overeenstemmen met wat is voorgeschreven in deze technische handleiding, zijn verboden.

Gebruikslimieten

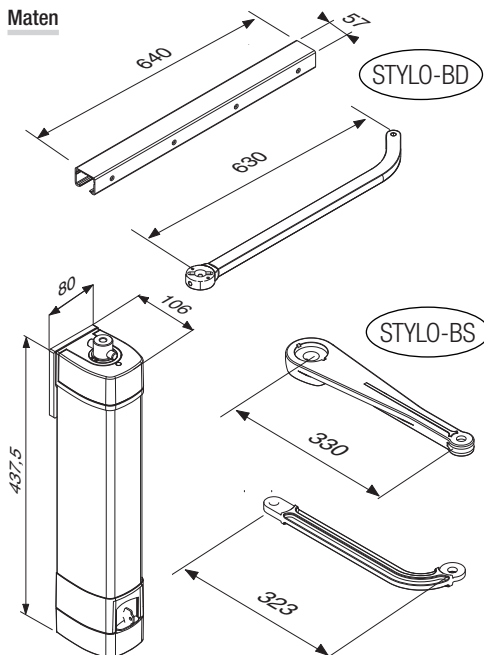
Bij draaihekken wordt altijd aanbevolen een elektrisch slot te installeren, teneinde een betrouwbare sluiting te garanderen.

Model	STYLO ME - STYLO RME		
Vleugelbreedte (m)	1,80	1.20	0.80
Vleugelgewicht (kg)	100	125	150
Max. vleugelopening (°)	120 (met arm 001STYLO-BS)	135 (met arm 001STYLO-BD)	

Technische gegevens

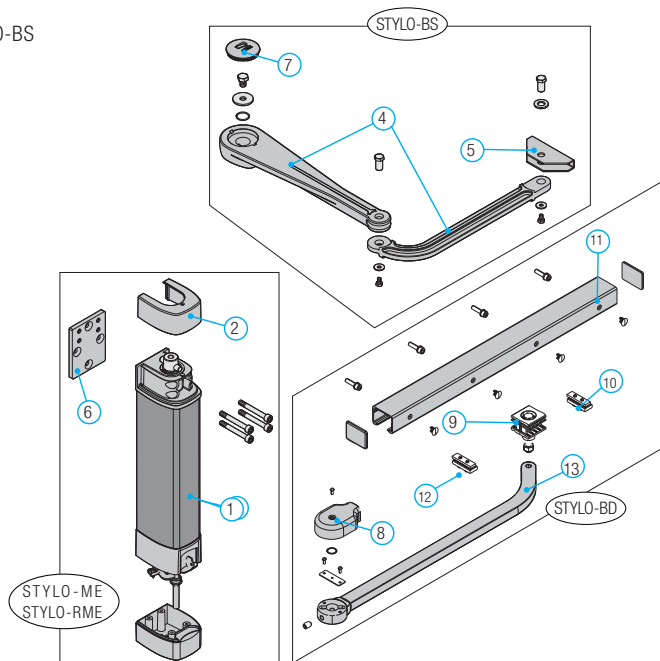
Type	STYLO ME - STYLO RME
Beveiligingsgraad	IP54
Voeding	230 V AC (50/60 Hz)
Motorvoeding	24 DC (50/60 Hz)
Max. opgenomen stroom	5 A
Vermogen	48 W
Maximaal koppel	100 Nm
Openingsduur (90°)	regelbaar
Aantal bewegingen (%)	intensief gebruik
Bedrijfstemp. (°C)	-20 ÷ +55
Overbrengingsverhouding	1/531
Gewicht (kg)	6,8 kg

Maten



Hoofdcomponenten

1. Middelste gedeelte motor
2. Bovenste bedekking
3. Onderste bedekking
4. Scharnierarm
5. Bevestigingsbeugel voor arm STYLO-BS
6. Bevestigingsbeugel motor
7. Afdekking STYLO-BS
8. Afdekking STYLO-BD
9. Leischoen
10. Stop voor de opening
11. Geleidingsrail STYLO-BD
12. Stop voor de sluiting
13. Rechte arm




UITVOERING VAN DE INSTALLATIE

⚠ De installatie moet worden uitgevoerd door deskundige en erkende monteurs die hun werkzaamheden volgens de geldende normen uitvoeren.

Controles vooraf

⚠ Voordat u de automatisering installeert, dient u de volgende punten te controleren:

- Zorg voor een veelpolige uitschakelaar met een afstand tussen de contacten van meer dan 3 mm om de stroom uit te schakelen.
- Zorg voor buizen en goten voor het leggen van de elektrische kabels, zodat deze beschermd worden tegen mechanische beschadiging;
-  Controleer of de eventuele aansluitingen in de doos (voor het verloop van het beveiligingscircuit) extra geïsoleerd zijn t.o.v. de andere interne geleidende delen;
- Controleer of het hek sterk genoeg is, de scharnieren goed werken en of er nergens wrijving is tussen vaste en bewegende delen;
- Controleer of er zowel voor de geopende als de gesloten vleugel een mechanische eindaanslag is.

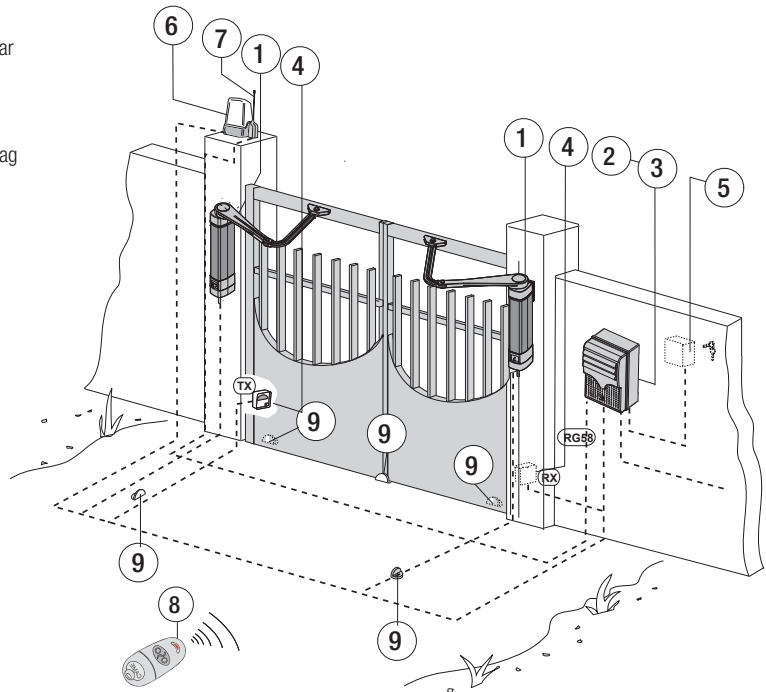
Kabelsoorten en minimale diktematen

Aansluiting	Kabeltype	Kabellengte 1 < 15 m	Kabellengte 15 < 30 m
Voeding stuurkast 230 V AC	H05RN-F	3G x 1,5 mm ²	3G x 2,5 mm ²
Voeding motor/encoder (RME) 24 V DC	FROR CEI 20-22 CEI EN 50267-2-1	3 x 1,5 mm ²	3 x 1,5 mm ²
Voeding motor/encoder (ME) 24 V DC		4 x 1,5 mm ²	4 x 2,5 mm ²
Knipperlicht		2 x 1,5 mm ²	
Fotocelzenders		2 x 0,5 mm ²	
Fotocelontvangers		4 x 0,5 mm ²	
Bedieningen en beveiligingen		2 x 0,5 mm ²	
Antenne	RG58	max 10 m	
Came Remote Protocol (CRP)	UTP CAT5	max 1000 m	

Als de kabels een andere lengte hebben dan de in de tabel voorgeschreven lengte, bepaalt u hun doorsnede aan de hand van de effectieve stroomopname door de aangesloten apparaten en volgens de voorschriften van de norm CEI EN 60204-1. Voor seriegeschakelde belastingen op dezelfde lijn dient u de afmetingen van de kabel te bepalen aan de hand van de stroomopname en de effectieve afstanden. Voor aansluiting van producten die niet in deze handleiding in aanmerking zijn genomen, geldt de documentatie die bij deze producten zelf hoort.

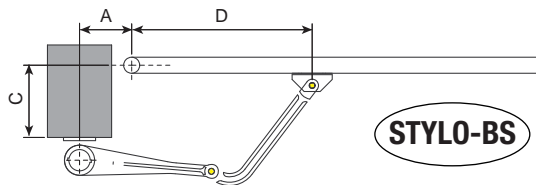
Standaardinstallatie

1. Aandrijving
2. Stuurkast
3. Signaalontvanger
4. Fotocellen
5. Externe sleutelschakelaar
6. Knipperlicht
7. Antenne
8. Zender
9. Mechanische eindaanslag



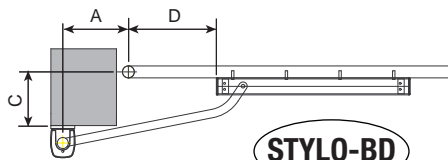
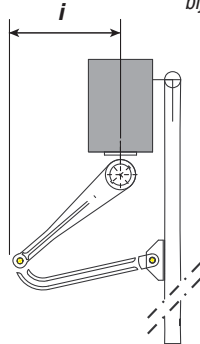
Toepassingsvoorbeelden

$i = 300 \text{ mm max}$
bij opening naar 90°



STYLO-BS

Vleugelopening (°)	A (mm)	C (mm)	D (mm)
90	90	0÷180	450
90	130	180	450
120	170	0	450



STYLO-BD

Vleugelopening (°)	A (mm)	C (mm)	D (mm)
90	90	0÷200	400
90	230	180	300
135	230	0	300

INSTALLATIE

⚠ De illustraties dienen slechts als voorbeelden, omdat de ruimte voor de bevestiging van de automatisering en de uitrustingen varieert afhankelijk van de plaats van installatie. De technicus die het systeem installeert zal dus de meest geschikte oplossing moeten kiezen.

Buizen leggen

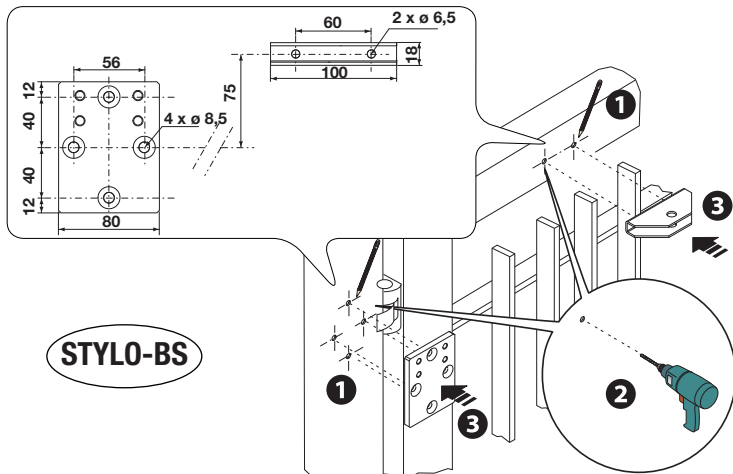
Leg de nodige ribbelbuizen voor de verbindingen met de draden die uit de kabelput komen. Het aantal buizen hangt af van het systeem dat wordt geïnstalleerd en de benodigde uitrustingen.

Bevestiging beugels

STYLO-BS

Duid alle assen en maten aan met inachtneming van de waarden in de afbeelding ❶, boor op de aangegeven punten ❷, bevestig de beugel van de motor aan de muur of aan de paal en de beugel van de arm aan het hek ❸.

Opm.: de afbeeldingen dienen slechts als voorbeelden. De technicus die het systeem installeert zal de oplossing moeten kiezen die het meest geschikt is voor het type vleugel en de dikte ervan.

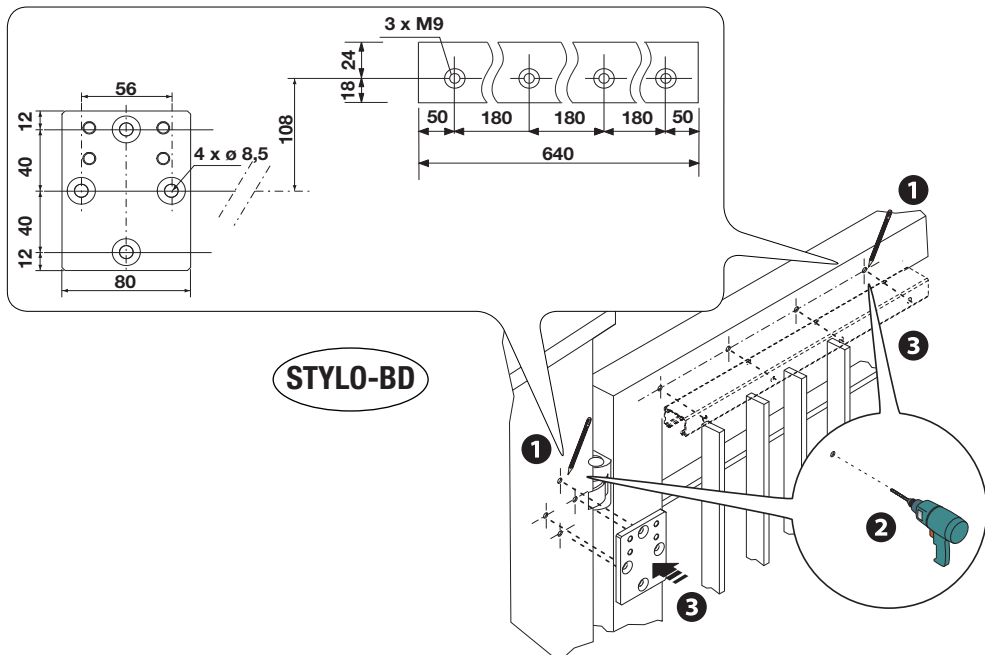


STYLO-BS

STYLO-BD

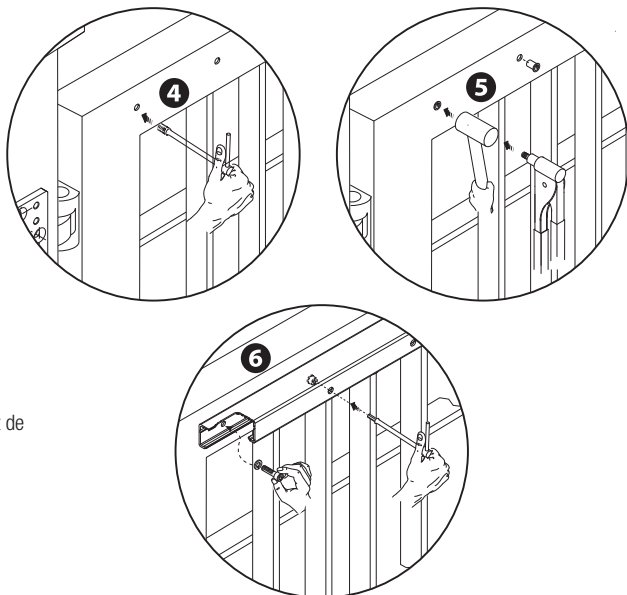
Duid alle assen en maten aan met inachtneming van de waarden in de afbeelding ❶, boor op de aangegeven punten ❷, bevestig de beugel van de motor aan de muur of aan de paal, en de geleidingsrail ❸.

Opm.: de afbeeldingen dienen slechts als voorbeelden. De technicus die het systeem installeert zal de oplossing moeten kiezen die het meest geschikt is voor het type vleugel en de dikte ervan.



Boor de gaten met een tap M8 ❷ of gebruik inzetstukken met schroefdraad van M8 of materialen die geschikt zijn voor het vastzetten van de rail ❸.

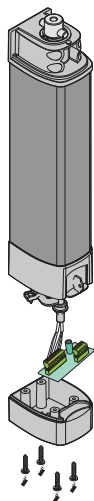
Opm.: de afbeeldingen dienen slechts als voorbeelden. De technicus die het systeem installeert zal de oplossing moeten kiezen die het meest geschikt is voor het type vleugel en de dikte ervan.



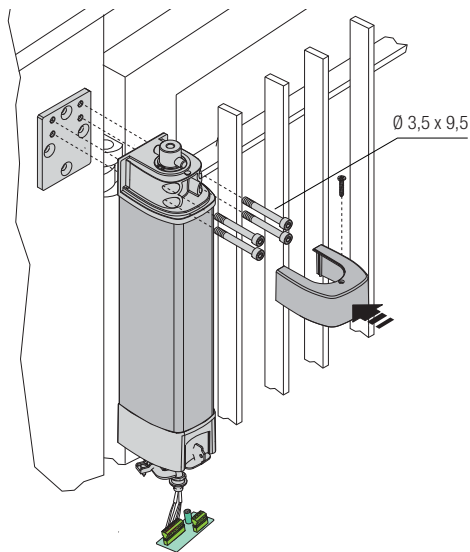
Plaats de rail in de gaten en zet hem vast met de cilinderkopschroeven ❸.

Bevestiging motor

Verwijder de onderste motorbedekking.



Zet de motor vast op de flens met behulp van de vier meegeleverde schroeven. Bevestig de bovenste bedekking.



Bevestiging overbrengingsarm

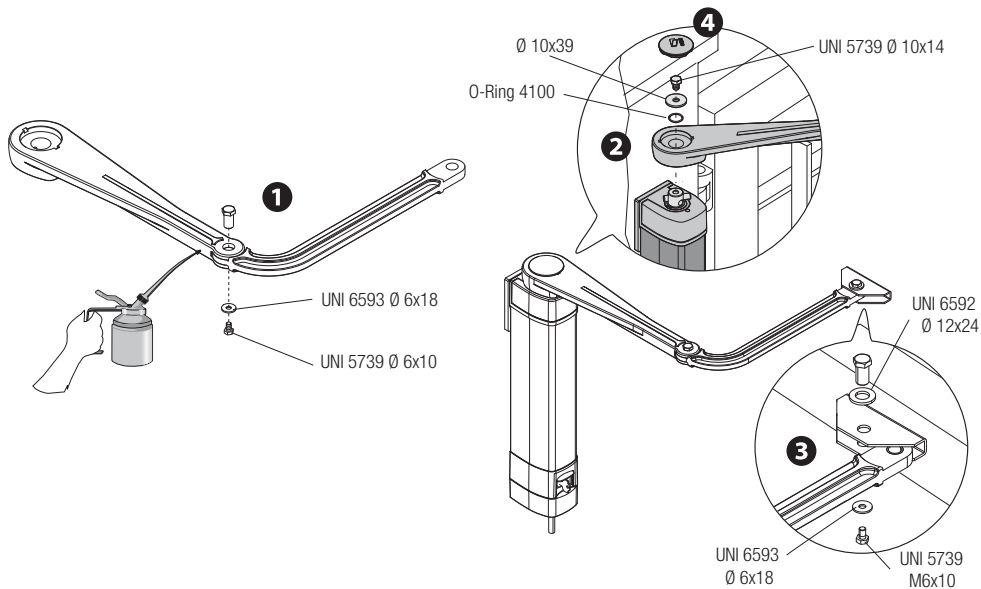
STYLO-BS

Zet de scharnierarm in elkaar met de bouten. Smeer de rotatiepennen ❶.

Steek de scharnierarm op de as van de motor en zet hem vast met de schroef en de moer ❷.

Ontgrendel de motor, open de vleugel en zet de arm vast met de bouten ❸.

Sluit de opening af met de dop ❹.



STYLO-BD

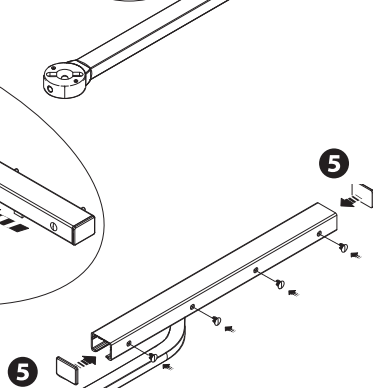
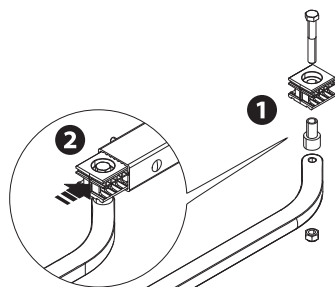
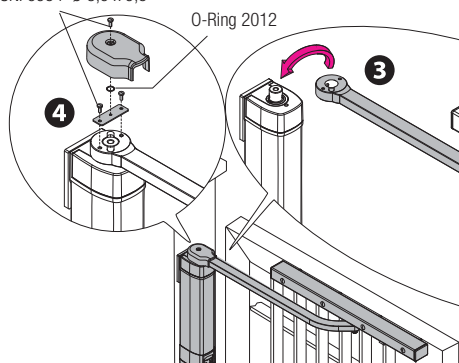
Monteer de leischoen op de overbrengingsarm, zoals aangegeven in de afbeelding 1. Monteer de schoen op de rail 2.

Zet de rechte arm op de as van de motor 3. Sluit de opening af met de dop en zet hem vast met de meegeleverde schroeven 4.

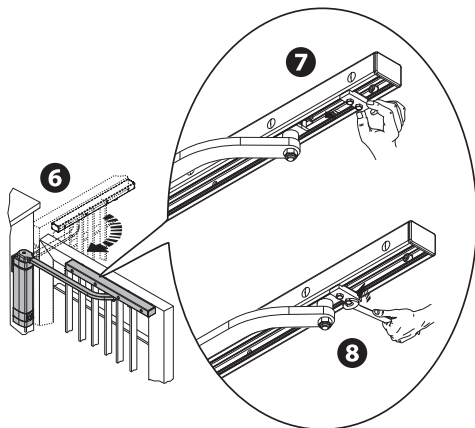
Monteer de doppen aan beide kanten van de rail en op de openingen 5.

UNI 6954 Ø 3,9 x 9,5

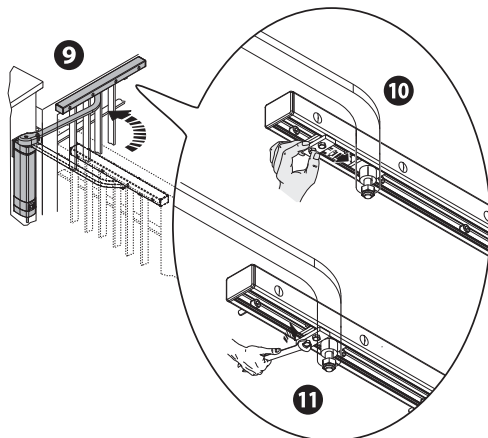
O-Ring 2012



Ontgrendel de motor (zie paragraaf "handmatige ontgrendeling"). Open de vleugel helemaal 6, zet de mechanische stop tegen de leischoen 7 en zet hem vast 10.

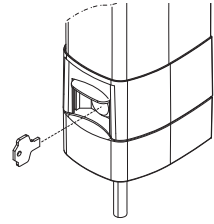


Sluit de vleugel 9, zet de mechanische sluitstop tegen de leischoen 10 en zet hem vast 11.



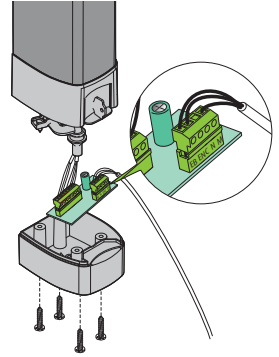
HANDMATIGE ONTGRENDELING VAN DE ONOMKEERBARE MOTOR

Schakel de stroom uit en open het beschermingsluikje van de ontgrendeling.
Steek de sleutel erin en draai deze om.



ELEKTRISCHE AANSLUITINGEN

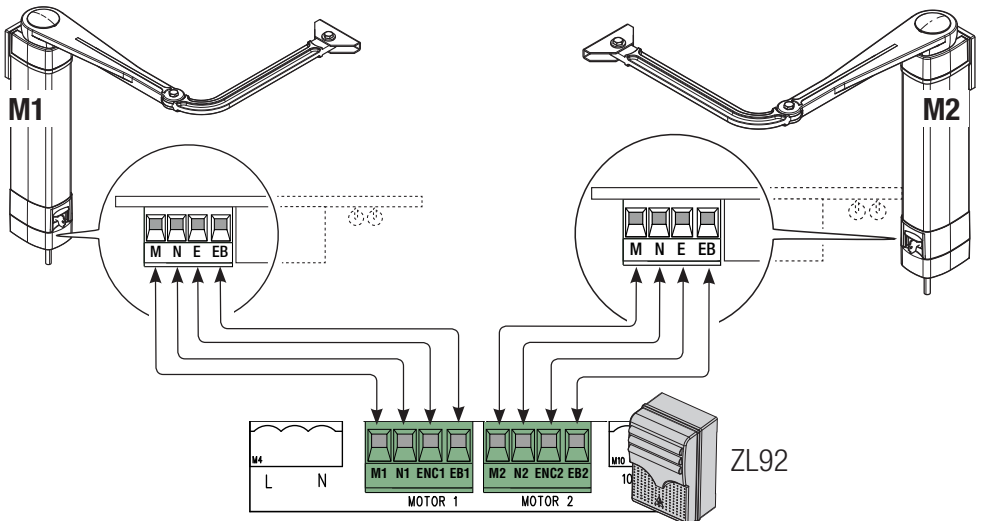
Open de onderste bedekking om de elektrische aansluiting uit te voeren.
Voltooi de installatie door de onderste bedekking te sluiten.



Elektrische aansluiting van de motor STYLO ME aan de stuurkast

24V (DC) motor met vertra-
ging tijdens het openen

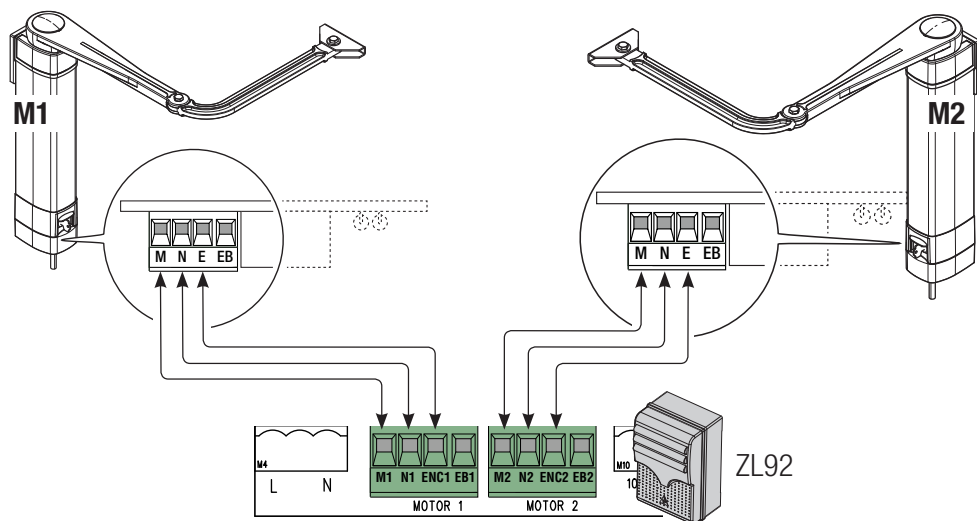
24V (DC) motor met vertraging
tijdens het sluiten



Elektrische aansluiting van de motor STYLO RME aan de stuurkast

24V (DC) motor met vertraging tijdens het openen

24V (DC) motor met vertraging tijdens het sluiten



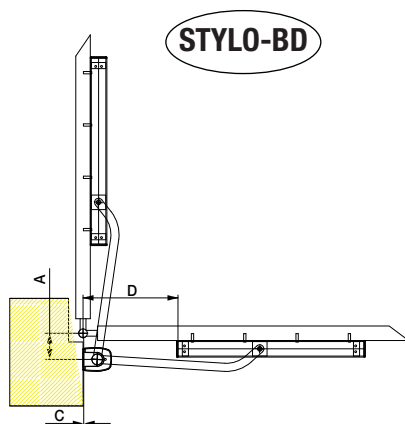
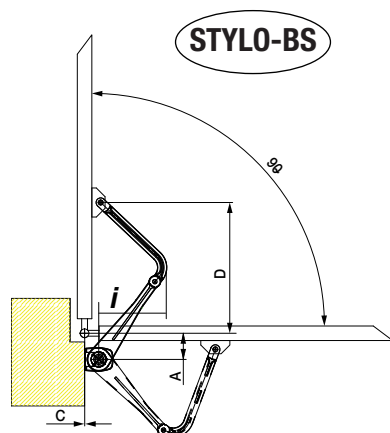
INSTALLATIE EN AANSLUITINGEN VOOR OPENING NAAR BUITEN

De enige verrichtingen die afwijken van de standaardinstallatie zijn:

Toepassingsvoorbeelden

Vleugelopening (°)	A (mm)	<i>i</i> (mm)	C (mm)	D (mm)
90	90	285	0	450
90	180	210	0	450
120	90	125	0	450

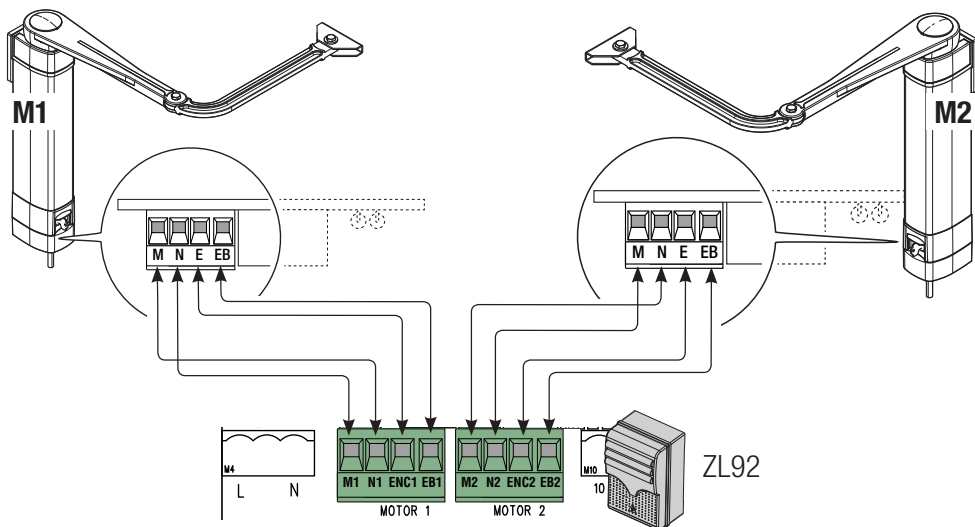
Vleugelopening (°)	A (mm)	C (mm)	D (mm)
90	90	0	400



Elektrische aansluiting van de motor STYLO ME aan de stuurkast

24V (DC) motor met vertraging tijdens het openen

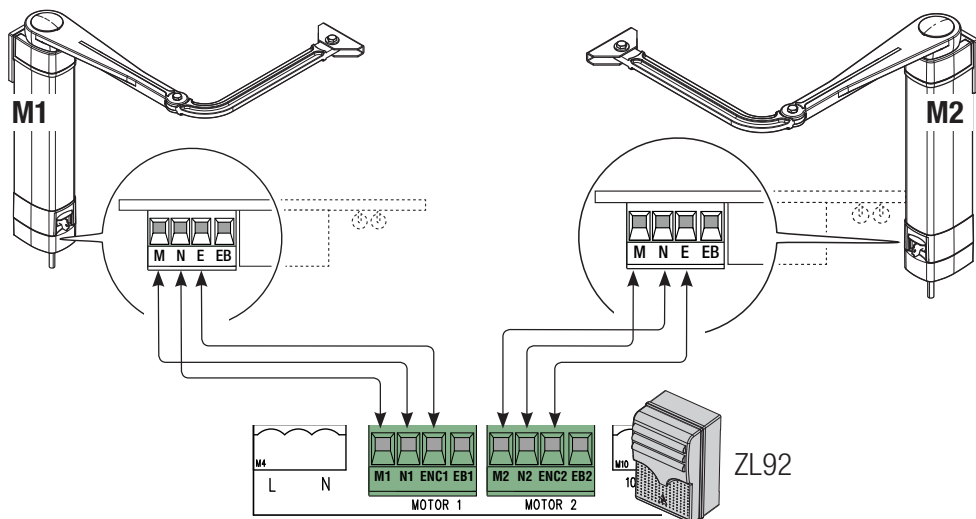
24V (DC) motor met vertraging tijdens het sluiten



Elektrische aansluiting van de motor STYLO RME aan de stuurkast

24V (DC) motor met vertraging tijdens het openen

24V (DC) motor met vertraging tijdens het sluiten



Bijzonder onderhoud

⚠ In de volgende tabel kunt u bijzondere onderhoudswerkzaamheden noteren, reparaties of verbeteringen die door externe gespecialiseerde bedrijven zijn uitgevoerd.

Opm.: Bijzonder onderhoud moet worden overgelaten aan gespecialiseerde monteurs.

Register voor bijzonder onderhoud

Stempel van de installateur	Naam medewerker
	Datum onderhoud
	Handtekening monteur
	Oprachtgever
Uitgevoerd onderhoud _____ _____ _____	

Stempel van de installateur	Naam medewerker
	Datum onderhoud
	Handtekening monteur
	Oprachtgever
Uitgevoerd onderhoud _____ _____ _____	

Stempel van de installateur	Naam medewerker
	Datum onderhoud
	Handtekening monteur
	Oprachtgever
Uitgevoerd onderhoud _____ _____ _____	

Stempel van de installateur	Naam medewerker
	Datum onderhoud
	Handtekening monteur
	Oprachtgever
Uitgevoerd onderhoud _____ _____ _____	

BUITEN GEBRUIK STELLEN EN SLOPEN

 **CAME S.p.A.** is houder van het ISO-certificaat voor milieubeheer UNI EN ISO 14001 en past deze norm toe in zijn fabrieken om het milieu te beschermen.

CAME beschouwt milieubehoud als een van de steunpilaren van zijn bedrijfs- en marktpolitiek en verzoekt u dit tevens in acht te nemen door simpelweg enkele eenvoudige afvalvoorschriften na te leven:

AFVAL VAN DE VERPAKKING

De verpakkingselementen (karton, plastic, enzovoort) worden ingedeeld als normaal stedelijk afval en moeten alleen worden gescheiden voor de recyclage.

Voordat u het afval verwerkt, dient u altijd de voorschriften terzake te controleren die gelden in het land van installatie.

VERVUIL HET MILIEU NIET MET AFVAL!

HET PRODUCT ONTMANTELEN

Voor onze producten zijn verschillende materialen gebruikt. Het meeste afval (aluminium, plastic, ijzer, elektrische kabels) wordt ingedeeld als vast stedelijk afval. Dit afval kan worden gerecycled via een erkend bedrijf dat gescheiden afval ophaalt.

Andere componenten zoals elektronische printkaarten, batterijen van afstandsbedieningen enzovoort, kunnen vervuulende stoffen bevatten.

Lever deze in bij erkende afvalbedrijven voor beheer van schadelijk afval.

Voordat u dit doet, dient u altijd de voorschriften terzake te controleren die gelden in het land van installatie.

VERVUIL HET MILIEU NIET MET AFVAL!

NORMEN WAARNAAR WORDT VERWEZEN

Het product is conform de geldende toepasselijke richtlijnen.

CAME 

CAME.COM

CAME S.P.A.

Via Martiri Della Libertà, 15

31030 Dosson di Casier - Treviso - Italy

tel. (+39) 0422 4940 - fax. (+39) 0422 4941